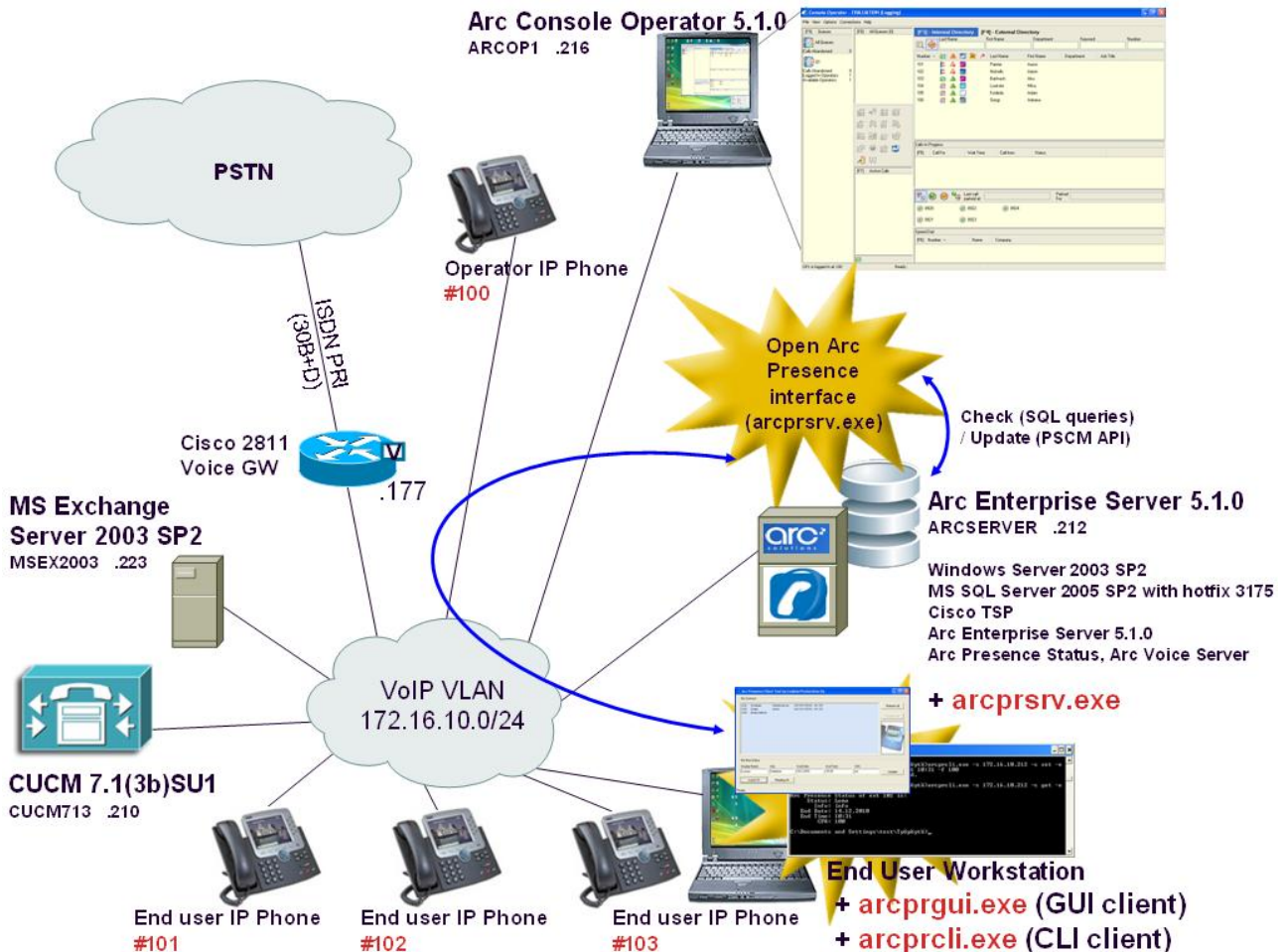


Loukola Productions Oy

Avoin Arc Presence ympäristö/rajapinta Arc tilatietojen tarkistamiseen ja päivittämiseen.



Ympäristö koostuu seuraavista komponenteista:

- Palvelinsovellus, joka lisätään Arc Enterprise serverille (UDP port 5150) (**arcprsrv.exe**)
- Komentorivi (CLI) client sovellus (**arcprcli.exe**)
- Windows käyttöliittymällä (Win GUI) varustettu client sovellus (**arcprgui.exe**)

CLI client sovellus mahdollistaa helpon integration muihin järjestelmiin. Esimerkiksi kulunvalvonta järjestelmän palvelin voisi käyttää CLI clienttia kun käyttäjän kulunvalvontajärjestelmän tilatieto muuttuu. Näin käyttäjän muuttunut tilatieto saataisiin näkyviin myös Arc järjestelmässä.

Win GUI sovelluksella loppukäyttäjä voi seurata muiden käyttäjien Arc Presence tilatietoja sekä helposti muuttaa omaa tilatietoaan räätälöitävien pikanappien avulla.

<http://www.loukola.com/apps>

CLI client / kuvaus: Windows komentoriviohjelma, jolla voi helposti tarkistaa CUCM alaliittymien Arc Presence Status tilan:

```
arcprcli.exe -s server -c command -e ext -n newstatus -i  
info -d enddate -t endtime -f cfa
```

server = Arc palvelimen ip-osoite
command = "get" tai "set"
ext = alaliittymä, jonka tila tarkistetaan
newstatus = uuden Arc Presence tilan Display Name
info = lisätietoa
enddate = päättymispäivä dd.mm.yyyy
endtime = päättymisaika hh:mm
cfa = call forward all numero tai "no"

CLI client / esim. 1: Tämä komento tarkistaa Arc Presence Status tilan alaliittymästä 101.

```
arcprcli.exe -s 172.16.10.212 -c get -e 101  
Arc Presence Status of ext 101 is:  
Status: Available  
Info:  
End Date:  
End Time:
```

CLI client / esim. 2: Tämä komento tarkistaa Arc Presence Status tilan alaliittymästä 102.

```
arcprcli.exe -s 172.16.10.212 -c get -e 102  
Arc Presence Status of ext 102 is:  
Status: Loma  
Info: Florida  
End Date: 15.09.2012  
End Time: 00:01  
CFA: 00401234567
```

CLI client / esim. 3: Tämä komento asettaa alaliittymään 102 uuden Arc Presence tilan.

```
arcprcli.exe -s 172.16.10.212 -c set -e 102 -n Loma -i  
Florida -d 14.12.2010 -t 10:31 -f 100  
Server response: Updated.
```

Client koneen vaatimukset: Windows XP, Windows Vista tai Windows 7. Ohjelman mukana toimitetaan täydelliset asennus- ja konfiguraatio-ohjeet käyttöönottoa varten.

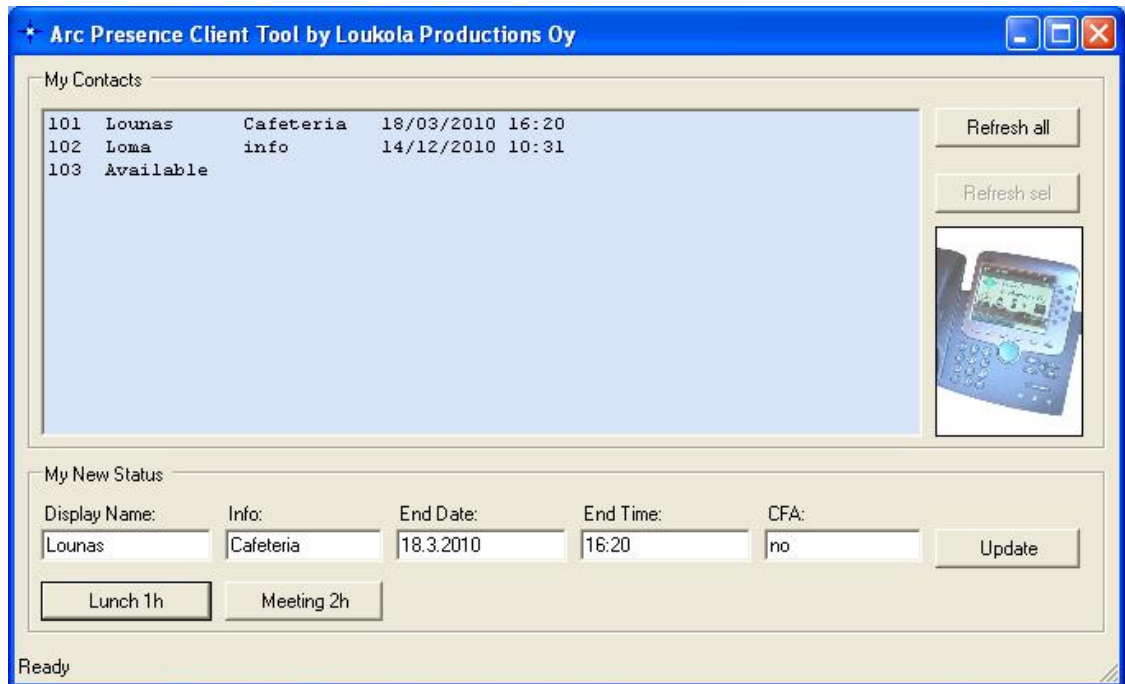
OS requirements:

32-bit or 64-bit version of Windows XP, Windows Vista or Windows 7.

Tested on:

Win 7 Ultimate EN 32bit	Microsoft Windows [Version 6.1.7600]
Win Vista Home Premium EN 32bit	Microsoft Windows [Version 6.0.6000]
Win Vista Home Premium EN 6432bit SP1	Microsoft Windows [Version 6.0.6001]
Win XP Enterprise FI 32bit SP3	Microsoft Windows XP [Version 5.1.2600]

GUI client / kuvaus: Ohjelman avulla voi seurata toisten työntekijöiden Arc Presence tilatietoja, sekä asettaa oman tilan helposti räätälöitävien pikanappien avulla:



Mahdollisia käyttökohteita: Työtoverien Arc Presence Status tilan seuraaminen sekä oman Arc Presence tilatiedon helppo muuttaminen, Windows clientin kautta.

Client koneen vaatimukset: Windows XP, Windows Vista tai Windows 7. Ohjelman mukana toimitetaan täydelliset asennus- ja konfiguraatio-ohjeet käyttöönottoa varten.

OS requirements:

32-bit or 64-bit version of Windows XP, Windows Vista or Windows 7.

Tested on:

Win 7 Ultimate EN 32bit

Win Vista Home Premium EN 32bit

Win Vista Home Premium EN 6432bit SP1

Win XP Enterprise FI 32bit SP3

Microsoft Windows [Version 6.1.7600]

Microsoft Windows [Version 6.0.6000]

Microsoft Windows [Version 6.0.6001]

Microsoft Windows XP [Version 5.1.2600]

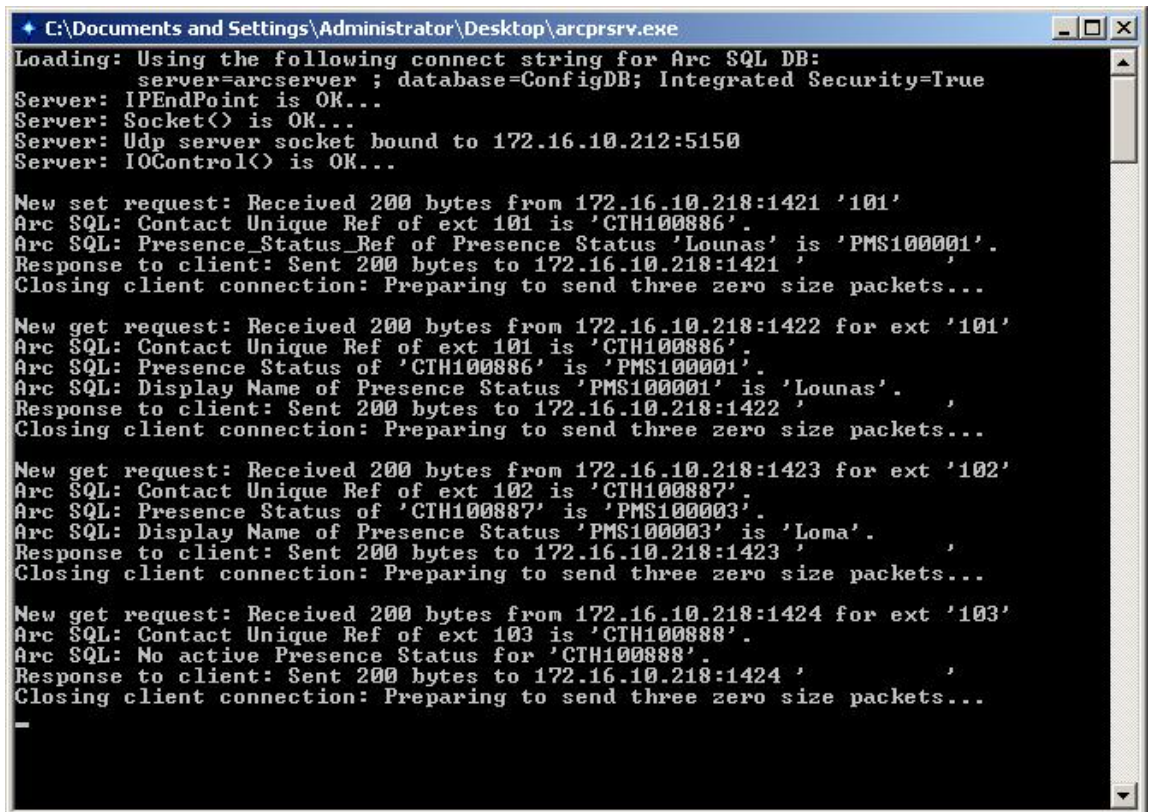
Server / kuvaus: Arc palvelimella käynnistettävä palvelin sovellus, joka tarjoaa clientele mahdollisuuden Arc Presence tietojen tarkistamiseen ja päivittämiseen. Arc Presence tilatietojen tarkistuskyselyt prosessoidaan SQL kyselyinä suoraan MS SQL kannasta. Arc Presence tilatietojen päivitykset prosessoidaan PSCM API rajapinnan kautta.

```
arcprsrv.exe -s server
```

server = Arc palvelimen ip-osoite (=paikallinen palvelimen ip-osoite)

Server / esim. 1:

```
arcprsrv.exe -s 172.16.10.212
```



```
C:\Documents and Settings\Administrator\Desktop\arcprsrv.exe
Loading: Using the following connect string for Arc SQL DB:
server=arcserver ; database=ConfigDB; Integrated Security=True
Server: IPEndPoint is OK...
Server: Socket() is OK...
Server: Udp server socket bound to 172.16.10.212:5150
Server: IOControl() is OK...

New set request: Received 200 bytes from 172.16.10.218:1421 '101'
Arc SQL: Contact Unique Ref of ext 101 is 'CTH100886'.
Arc SQL: Presence_Status_Ref of Presence Status 'Lounas' is 'PMS100001'.
Response to client: Sent 200 bytes to 172.16.10.218:1421 ' '
Closing client connection: Preparing to send three zero size packets...

New get request: Received 200 bytes from 172.16.10.218:1422 for ext '101'
Arc SQL: Contact Unique Ref of ext 101 is 'CTH100886'.
Arc SQL: Presence_Status_Ref of 'CTH100886' is 'PMS100001'.
Arc SQL: Display Name of Presence Status 'PMS100001' is 'Lounas'.
Response to client: Sent 200 bytes to 172.16.10.218:1422 ' '
Closing client connection: Preparing to send three zero size packets...

New get request: Received 200 bytes from 172.16.10.218:1423 for ext '102'
Arc SQL: Contact Unique Ref of ext 102 is 'CTH100887'.
Arc SQL: Presence_Status_Ref of 'CTH100887' is 'PMS100003'.
Arc SQL: Display Name of Presence Status 'PMS100003' is 'Loma'.
Response to client: Sent 200 bytes to 172.16.10.218:1423 ' '
Closing client connection: Preparing to send three zero size packets...

New get request: Received 200 bytes from 172.16.10.218:1424 for ext '103'
Arc SQL: Contact Unique Ref of ext 103 is 'CTH100888'.
Arc SQL: No active Presence Status for 'CTH100888'.
Response to client: Sent 200 bytes to 172.16.10.218:1424 ' '
Closing client connection: Preparing to send three zero size packets...

-
```

Server koneen vaatimukset: Arc Enterprise 5.0.2/ 5.1.0, Arc Web XML Presence. Ohjelma toimii sekä "Win Server 2003 + MS SQL 2005 SP2" sekä "Win Server 2008 + MS SQL 2008 SP1" palvelimilla.

Windows OS/SQL requirements:

Windows Server 2003 SP2 32 bit, MS SQL Server 2005 SP2 + hotfix 3175

or

Windows Server 2008 32 bit, MS SQL Server 2008 SP1

Tested with:

Arc 5.0.2 on

Windows Server 2003 SP2 32 bit, MS SQL Server 2005 SP2 + hotfix 3175

Arc 5.1.0 on

Windows Server 2003 SP2 32 bit, MS SQL Server 2005 SP2 + hotfix 3175

Arc 5.1.0 on

Windows Server 2008 32 bit, MS SQL Server 2008 SP1